

2017년도 주요업무계획



광진구시설관리공단

목 차

□ 일 반 현 황	3
□ 경영 및 기획재정	7
□ 주 차 사 업	13
□ 문 화 · 체 육 사 업	17
□ 도 서 관 사 업	23

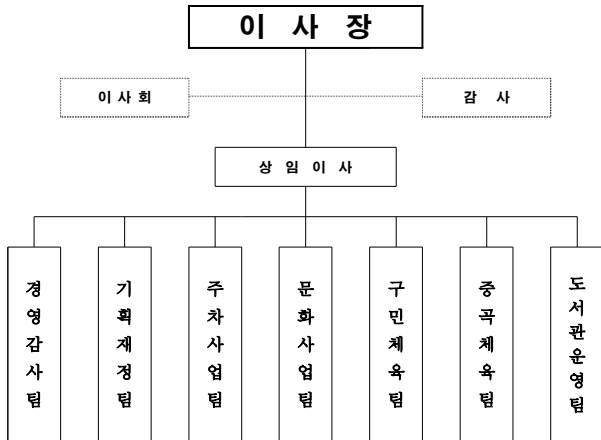
일 반 현 황

- 3 -

- 4 -

일 반 현 황

□ 기 구



□ 인 력 - 정원 113명 / 현원 108명

(단위 : 명)

구분	계	임원	사무직			기술직		사서직		지도직
			3급	4급	5급 이하	6급 이하	3급	4급	5급 이하	6급 이하
정원	113	2	2	4	40	29	1	1	20	14
현원	108	2	1	4	39	26	-	1	21	14

※ 비정규직 95명 별도관리 (계약직 4명, 상용직 7명, 일용직 84명)

- 5 -

□ 부서별 업무분장

- 경 영 감 사 팀 : 인사, 조직, 감사, 노무, 복리후생, 재난안전관리
- 기 획 재 정 팀 : 기획, 경영평가, 예산, 계약, 사업계획관리
- 주 차 사 업 팀 : 거주자우선주차장 운영, 공영주차사업
- 문 화 사 업 팀 : 문화예술회관 문화아카데미 및 체육센터 운영
- 구 민 체 육 팀 : 광진구민체육센터 문화 및 체육강좌 운영
- 중 곡 체 육 팀 : 중곡문화체육센터 및 공공체육시설 운영
- 도 서 관 운 영 팀 : 구립도서관 운영 및 시설관리, 우수평프장 관리

□ 주요시설 현황

구 분	규 모	시 설
광진문화예술회관 (2005. 5월 개관)	• 지하 3층 지상 6층 • 대지 3,370㎡ • 연면적 14,991㎡	• 수영장, 헬스장, 실내골프장, 문화교실, 컴퓨터교실 등 ※ 광진구의회 ※ 광진문화재단(나루아트센터)
광진구민체육센터 (2006. 5월 개관)	• 지하 2층, 지상 4층 • 대지 10,921㎡ • 연면적 7,914㎡	• 대체육관(200석) • 소체육관, 헬스장, 수영장, 문화교실, 유아교실 등
중곡문화체육센터 (2008. 10월 개관)	• 지하 1층, 지상 4층 • 대지 3,690㎡ • 연면적 8,176㎡	• 대체육관(80석) • 소체육관, 헬스장, 수영장, 종합자료실, 어린이자료실 등
아차산배수지 공공체육시설 (2012. 5월 수탁)	• 생활체육시설 - 총면적 16,132㎡ • 아차산배수지 축구장 - 면적 5,600㎡	• 인조잔디축구장(1면/조명시설4본) • 테니스장(4면), 정구장(2면) • 인조잔디풋살장(야간조명 4본) • 족구장(2면), 야외농구장(1면) • 야외 체력장, 조깅트랙, 그늘막 등
광진정보도서관 (2000. 11월 개관)	• 지하 1층, 지상 5층 • 대지 3,499㎡ • 연면적 7,283㎡	• 열람실 등(527석) • 멀티미디어실, 종합자료실, 영화음악감상실, 무한상상실 등
주 차 장	• 거주자우선주차장 : 15개동 5,495면 • 공영주차장 : 7개소 476면(노상 285면, 노외 191면) • 24시간 주차민원센터 : 1개소	

- 6 -

경영 및 기획재정

1. 인적자원개발(HRD) 인증으로 공단 경쟁력 강화 ... 9
2. 화재신호 연계장치 설치를 통한 화재대응 강화 ... 10
3. 고객만족 소통활동으로 시설이용 만족도 증진 11
4. 공단 홈페이지 및 회원관리 프로그램 개선 12

1 인적자원개발(HRD) 인증으로 공단 경쟁력 강화

경영감사팀장: 김동광 / 담당: 박성우

인사 인프라 및 중장기 인재육성체계 등 공단 인사관리의 전반적인 사항을 외부 전문기관 인증 추진을 통해 공단의 대외 경쟁력 강화

□ 사업개요

- 주최/주관 : 고용노동부/한국산업인력관리공단
- 추진기간 : 2017. 1 ~ 9월
- 심사방법 : 서류심사 및 방문현장심사 등
 - 1단계(서류심사, 보고자료 등), 2단계(현장심사, 실재운영현황 등 실지심사)
- 인증절차 : 인증신청(집행기관) ➡ 보고서에 의한 현장평가 ➡ 심의위원회 개최 ➡ 인증확정

□ 추진계획

- 인적자원개발 자료 수집 및 기 선정기관 벤치마킹 : 1~2월
- 사업설명회 참석 및 우수기업 활동 실적보고서 작성 : 3~4월
- 인적자원개발 인증 평가단에 의거 현장평가 실시 : 6~7월
 - ※ 인증평가단 : 대학교수, 조직/인사전문가 등 3~5인

□ 소요예산 : 1,500천원 - 구비

□ 기대효과

- 인적자원개발의 체계적인 추진으로 인사관리 경쟁력 제고

- 9 -

2 화재신호 연계장치 설치를 통한 화재대응 강화

경영감사팀장: 김동광 / 담당: 고안성

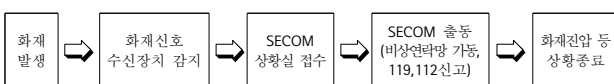
공단 시설물 중 야간 무인화운영 시설에서 발생할 수 있는 화재 등의 긴급 상황에 신속히 대응 할 수 있는 시스템 구축으로 안전관리 강화

□ 사업개요

- 시설별 고객이용시간 종료 이후 화재발생에 대한 신호를 관제센터 (무인경비업체)에서 수신할 수 있도록 화재신호 연계장치를 설치
 - 대상 : 구민체육센터, 중곡체육센터 및 도서관, 광진정보도서관

□ 추진계획

- 무인경비업체(SECOM) 상황실과 연계 각 사업장 화재 수신기에 화재신호 수신장치(화재경보기)를 설치하여 화재 시 초기 대응
- 화재신호 수신장치(화재경보기) 설치 및 운용 : 2017년 3월 예정
- 화재시 대응 프로세스



□ 소요예산 : 1,600천원 - 구비

□ 기대효과

- 24시간 초기대응 안전시스템 구축으로 대형사고 예방
- 재난안전관리시스템 강화로 고객만족도 향상

3 고객만족 소통활동으로 시설이용 만족도 증진

기획재정팀장: 서동수 / 담당: 김창곤

고객만족도조사를 통한 고객니즈에 대한 환류기능 강화는 물론, 강좌별 수강생 수준에 맞는 서비스 제공을 통해 고객만족경영 실현

□ 사업현황

- 시설별 이용고객 만족도조사 년 2회 실시(상/하반기 각 1회)
- 고객설문조사시 오프라인(대면)으로 설문조사 실시(16년 도서관은 시범적으로 모바일을 통한 설문조사)
- 강좌별 이용고객 수준별로 강좌구성, 운영(예:수영-초·중·고급반)

□ 추진계획

- 설문조사 시기의 개선으로 예산반영, 사업계획 수정 등 연계 강화
 - (기존) 8월, 익년도 2월 → (개선) 6월, 12월
 - 고객과 시설특성을 고려하여 모바일 및 오프라인 조사방식으로 만족도조사 병행 실시
- 강좌별 고객경험관리 모니터링을 통해 수준별 맞춤형 서비스 제공
- SNS를 통한 홍보강화 및 소식지 확대 발간(반→분기)으로 고객과 공유확대

□ 소요예산 : 6,500천원 - 구비

□ 기대효과

- 수립된 고객의견, 수준별 맞춤형 서비스 제공 등 고객 소통 강화

- 11 -

4 공단 홈페이지 및 회원관리 프로그램 개선

기획재정팀장: 서동수 / 담당: 이남훈

홈페이지 기능 및 공단 설립 초기에 구축된 체육센터 회원관리 프로그램의 기능 개선을 통해 이용고객 불편해소

□ 사업현황

- 공단 홈페이지 유형이 일방향으로 모바일 등에서 이용시 불편
- 공단 설립 초기에 구축된 체육센터 회원관리 프로그램 기능 및 성능 저하로 개선 필요 (구축년도 : 2006년)
 - 이용시설 : 문화예술회관, 구민체육센터, 중곡체육센터, 아차산축구장 등

□ 추진계획

- 홈페이지 기능 강화(일반 홈페이지 → 반응형, 모바일 홈페이지)
 - 모바일로 회원가입, 수강신청, 결제, 고객설문조사 등 보장
- 회원관리시스템 기능 개선을 카드 결제기능 및 시스템 기능 보장
 - 2018년 IC카드 결제 시행에 따른 기능보강, 메뉴 세분화 등
- 외부에서 인입되는 인터넷 속도 유지를 위한 노후 스위치 교체

□ 소요예산 : 108,000천원 - 구비

□ 기대효과

- 홈페이지 이용고객 불편해소 및 결제방식 다원화로 고객만족도 향상

- 12 -

주 차 사 업

- 5. 주차장 시설물 개선 및 안전관리 활동 체계화 15
- 6. 공영주차장 이용특성을 반영한 주차서비스 제공 16

5 주차장 시설물 개선 및 안전관리 활동 체계화

주차사업팀장: 박승호 / 담당: 정상기

주차장 시설물에 대한 정기적인 안전점검과 노후시설물 개선·보수를 실시하여 안전사고 예방과 고객만족도 향상에 기여

□ 사업개요

- 주차환경 개선을 위한 노후시설 보수 및 환경정비 추진
- 체계적인 시설물 점검활동 및 비상시 대비 상황 훈련 실시
- 추진대상 : 주차시설 39개소(건물식 8개소, 노외 27개소, 노상 4개소)

□ 추진계획

- 주차설비 개선 및 주차장 시설물 보수 추진
 - 주차시설 5개소 LED 조명 교체 및 주차초소 4개소 캐노피 설치
 - 자양유수지 노후 배전반 교체 및 구의2동 공영주차장 방수 공사
 - 건물식 주차장 5개소 고화질 CCTV 추가 설치(27대)
- 분야별, 시기별 점검체계 구축 및 상황별 조치 매뉴얼 기반 훈련
 - 점검분야 : 건축설비(분기 1회), 전기 및 기계설비(월 1회), 소방설비(연 2회), 자연재해 대비(연 3회)
 - 현장훈련 : 비상연락망 가동 및 위기상황별 현장훈련(분기 1회)

□ 소요예산 : 200,000천원 - 구비

□ 기대효과

- 이용고객의 주차편의 증진 및 주차장내 안전사고 예방

- 15 -

6 공영주차장 이용특성을 반영한 주차서비스 제공

주차사업팀장: 박승호 / 담당: 변평호

공영주차장 시설별 이용특성을 고려한 운영방식 개선으로 불편함이 없는 주차서비스 제공을 통한 이용고객 주차편의 향상

□ 사업개요

- 주차관리시스템 개선 및 효율적 운영으로 주차장 이용율 제고
- 대 상 : 광진광장 공영주차장 등 12개소(노외 8, 노상 4)

□ 추진계획

- 건물식·노외 주차장 무인화 확대로 무인 주차장 운영 매뉴얼 구축
 - 2017년 확대 설치(2016년 1개소, 2017년 2개소)
- 광진광장 공영주차장 노후 주차관리시스템 교체
- 주차수요 증가에 따른 공영주차장 운영 개선
 - 자양4동 공영주차장 등 월정기 차량 축소로 수시주차 확대
- 공영주차장 현장 순찰 강화 및 주차관리원 현장 교육 실시
 - 주차관리원의 상황별 교육으로 업무역량 강화

□ 소요예산 : 105,000천원 - 구비

□ 기대효과

- 공영주차장의 안정적인 운영과 고객중심의 쾌적한 주차환경 조성
- 이용자 중심의 편리한 주차장 인식으로 고객만족도 제고

- 16 -

문 화 ·체 육 사 업

- 7. 고객 맞춤형 문화강좌를 통한 평생학습 지원 ... 19
- 8. 구민 건강증진을 위한 우수 체육강좌 운영 20
- 9. 광장동 실내 배드민턴장 운영의 조기 정착 ... 21
- 10. 안전하고 쾌적한 도심 자연공원 운동환경 제공 ... 22

7 고객맞춤형 문화강좌를 통한 평생학습 지원

문화사업담당 : 한상규 / 담당 : 이여진, 박정희, 한선미

고객의 다양한 문화적 수요를 반영한 맞춤형 문화강좌 프로그램을 개설, 운영으로 건강한 문화생활 증진 등 평생학습 지원

현황

(단위 : 백만원)

구분	계		광진문화예술회관		광진구민체육센터		중곡문화체육센터	
	2016	2017	2016	2017	2016	2017	2016	2017
수입금	3,398	3,461	1,321	1,342	1,197	1,219	880	900
월평균강좌수	703	717	336	342	200	205	167	170
월평균등록인원	9,251	9,350	4,569	4,620	2,382	2,410	2,300	2,320

추진계획

- 고객 수요를 반영한 프로그램 개설 및 운영
 - 소그룹 특화강좌 운영 : 전자드럼, 발성클리닉, 성악마스터반 등
 - 여성취업지원을 위한 자격증대비반 : 플로리스트, 토탈공예사 등
- 자녀와 부모가 함께 즐길 수 있는 가족중심 강좌 개설
 - 프렌디(아빠-자녀)클래스, 산모도우미 교육반 등
- 센터내 공간 활용을 통한 회원 작품 계절별 전시 추진
- 다양한 공개강좌로 지역거점 생활문화 정보전달 기능 강화
 - 테마별 단기 이벤트, 생활정보 공개강좌, 어르신 치매예방교육 등

○ **소요예산** : 2,059,669천원(3개 센터 문화강좌 강사료) - 구비

기대효과

- 지역주민의 삶의 질 향상을 위한 복합문화 커뮤니티 기능 지원
- 전 연령대 대상 맞춤형 프로그램 제공으로 평생교육기회 확대

- 19 -

8 구민 건강 증진을 위한 우수 체육강좌 운영

구민체육담당 : 안 현 / 담당 : 최지훈, 박정희, 홍정우

이용자 수준별 우수 체육프로그램 운영과 함께 안전한 체육시설 관리를 통한 생활체육의 저변확대로 구민건강 증진에 기여

현황

(단위 : 백만원)

구분	계		광진문화예술회관		광진구민체육센터		중곡문화체육센터	
	2016	2017	2016	2017	2016	2017	2016	2017
수입금	4,647	4,558	1,452	1,342	1,868	1,882	1,327	1,334
월평균강좌수	543	523	336	312	150	153	57	58
월평균등록인원	10,698	10,240	4,569	4,080	3,609	3,630	2,520	2,530

추진계획

- 수영, 헬스, 골프 등 분야별 고객 수요반영 특화강좌 운영
 - 어르신 건강 복합강좌(운동처방+헬스), 골프 개인레슨 등
- 이용고객 안전사고 예방을 위한 맞춤형 회원관리 및 예방활동 강화
 - 심신미약 회원 강습진 확인, 근무자 구조 훈련 및 관련자격 유지, 회원대상 응급처치 실습 및 안전교육 등
- 유관기관 협력 프로그램 활성화로 지역주민 시설 이용률 확대
 - 취약계층 어린이 강습지원(드림스타트), 신나지도요스쿨 등
 - 소외계층 대상 체육 지원활동(장애인 체육교실, 재능기부 연계 등)
 - 건강가정지원센터, 광진보건소 등과 연계 무료강좌·행사 진행

○ **소요예산** : 1,350,014천원(3개 센터 체육강좌 강사료) - 구비

기대효과

- 다양한 계층의 스포츠 문화활동 참여를 통한 정서 및 건강증진 기여

- 20 -

9 광장동 실내 배드민턴장 운영의 조기 정착

중곡체육담당 : 김영관 / 담당 : 한병우

광장동 실내배드민턴장 효율적인 관리 운영을 통해 조기에 정착하여
광진구민의 건강 증진 및 국민생활체육 활성화에 기여

□ 사업현황

위 치	부 지 적	시 설 개 요					
		건립비 (백만원)	규 모	건축면적 (연면적)	구 조 (재 질)	규 격	주차장
광장동577-3외1필지	1,653㎡	2,258	지상1층 지상2층	929㎡ (1,207㎡)	철골구조 샌드위치 판	6코트	28대

□ 추진계획

- 시범운영 : 2017.01.01~2.28(정상운영 : 2017.03.01~)
- 운영시간 : [월~토] 06:00 ~ 22:00, [일요일] 09:00 ~ 18:00
〔휴관일〕 첫째, 셋째주 일요일 및 법정공휴일
- 운영형태
 - 자유 이용 : 월정기 및 1일 자유 이용(1회 2시간 이용 원칙)
 - 배드민턴 강습반 운용 : 주 2, 3, 5회 강습반, 개인 레슨반
- 부속시설 운영
 - 개인 사물함(128개) 대여 및 배드민턴장 부설 주차장(28면) 운영
- ※ 2017년 예상수입 : 179,746천원

□ 소요예산 : 187,582천원 - 구비

□ 기대효과

- 전문 배드민턴장 수요 충족을 통한 광진구민 건강 증진 및 생활체육 활성화에 기여

- 21 -

10 안전하고 쾌적한 도심 자연공원 운동환경 제공

중곡체육담당 : 김영관 / 담당 : 유희명

아차산배수지 체육시설의 안전하고 쾌적한 이용환경 유지를 위해 시설물
정비 및 테마별 캠페인 운동 전개로 이용만족도 향상 도모

□ 사업개요

- 현 황 : 아차산배수지체육공원 체육시설 (2007년 조성)
 - 안전사고 위험과 이용자 불편민원, 시설 노후화에 따른 정비 필요
- 추진방향
 - 일기별, 시기별 변화에 맞는 고객 안전대응 관리 활동 강화 전개
 - 기반시설 보수 정비 : 노후된 시설 교체 및 보수, 안전보강 시설 확충

□ 추진계획

- 운영관리 추진사업 : 연중 테마별 캠페인 활동 전개, 삼진아웃제 시행
 - 공원 기초질서 위반행위 근절, 대관 준수 위반사항 조치 강화
- 시설물 정비사업 : 안전위생 관리 및 민원해소, 노후시설 보수
 - 체육공원 유해 우레탄 시설 교체 : 80,000천원
 - 야간조명시설 불량 등기구 교체 : 20,000천원

□ 소요예산 : 100,000천원 - 구비

□ 기대효과

- 공공시설물의 체계적 유지 관리로 고객안전 확보와 만족도 향상

- 22 -

도 서 관 사 업

- 11. 「책 읽는 광진」독서동아리 활성화 사업 추진 ... 25
- 12. 임산부 책배달 서비스 운영 26
- 13. 작은 도서관 활성화 사업 운영 27

11 「책 읽는 광진」독서동아리 활성화 사업 추진

도서관운영팀장: 오지은 / 담당: 황은혜

사람과 책이 만나 읽고 소통하고 공감하여 삶을 나누는 책 읽는 문화 공동체 구현을 위해 독서동아리 활성화 추진으로 지역 독서문화 확산

□ 사업개요

- 독서동아리 등록제를 실시하여 관내 독서동아리 현황 파악 및 네트워크 구축 기반 조성 후, 동아리 인큐베이팅 프로그램 운영

□ 추진계획

- 독서동아리 등록제 도입
 - 홍보·접수 → 등록자료 분류 → 독서동아리 맞춤형 지원 기초자료 활용
- 독서동아리 활동 지원
 - 지원사업 설명회 및 워크숍, 공간공유, 활동비 및 도서 지원
 - 독서리더 교육 지원과 동아리 대표자 회의 및 네트워크 구축
- 독서동아리 한마당 개최 : 문학낭독회, 저자강연회, 사례발표 등
- 책 읽는 마을학교 운영 : 독서동아리 인큐베이팅 프로그램 운영

□ 소요예산 : 80,000천원 - 구비

□ 기대효과

- 독서동아리의 네트워크를 강화시켜 지방자치단체, 도서관, 지역 주민이 유기적으로 협력하는 '책 읽는 문화공동체' 조성

- 25 -

12 임신부 책배달 서비스 운영

도서관운영팀장: 오지은 / 담당: 강철유

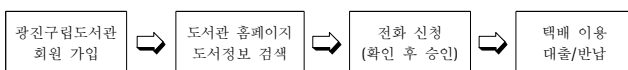
도서관 접근이 어려운 임신부에게 도서관 소장자료를 거주지까지 택배로 대출, 반납하는 서비스를 실시하여 구민의 복지수준 향상 도모

□ 사업개요

- 추진대상 : 광진구 거주 임신부 및 산모(출산후 12개월까지)
- 사업내용 : 자유로운 활동이 어려운 임신부 및 영유아 부모들에게 도서관 자료를 택배 서비스를 통해 효율적으로 제공함
 - ※ 2016년 현재 송파구, 서대문구, 중랑구 실시 중
 - ※ 동 주민센터와 연계하여 혼인신고 시에 안내리플렛 배포

□ 추진계획

- 도서관리프로그램 회원분류코드 추가(임산부) 및 서비스 홍보
- 서비스 과정



□ 소요예산 : 19,160천원 - 구비

□ 기대효과

- 도서관에 접근하기 힘든 임신부 및 영유아 부모들을 대상으로 정보서비스를 확대함으로써 정보취약계층의 독서활동 지원

- 26 -

13 작은도서관 활성화 사업 운영

도서관운영팀장: 오지은 / 담당: 서용규

작은도서관 활성화를 위해 지역 대표도서관을 중심으로 작은도서관 네트워크를 구축하여 다양한 연계협력 프로그램 지원을 확대

☐ 사업개요

- 지원사업명 : 찾아가는 작은도서관 멘토링 사업
- 대상기관 : 광진구 관내 작은도서관 32개소(새마을문고 포함)

☐ 추진계획

- 작은도서관 자료관리시스템 및 통합홈페이지 구축(광진구청)
- 작은도서관 전담사서 운영(1명) : 업무지원, 협의회 구축 등
- 작은도서관 협의회 구축 : 32개 작은도서관 담당자, 대표도서관 담당자, 작은도서관 전담사서, 독서진흥팀이 월 1회 모여 현안업무 협의
- 공공-작은도서관 연계협력 프로그램 운영 : 책 읽는 교실 등
- 작은도서관 멘토링을 통한 운영 지원
 - 도서정리, 운영자 전문교육 등 도서관 운영관련 서비스 지원

☐ 소요예산 : 37,040천원 - 시비

☐ 기대효과

- 작은도서관 체계적 운영지원으로 지역주민의 정보접근성 강화