

# ‘99主要業務計劃



廣津區 保健所

# 순 서

□ 일반현황	-----	3
□ 보건행정과	-----	5
1 “다시 찾고 싶은 광진보건소 가꾸기”운동 전개 ---		7
2 급성전염병 관리체계 확립 -----		8
3 방역소독 실시 -----		9
4 에이즈 예방관리 -----		11
□ 건강관리과	-----	13
1 광진체력검진센터 운영 -----		15
2 노인 건강검진사업 -----		16
3 주민 보건교육사업 -----		17
4 영유아 보건사업 -----		18
5 모성보건사업 -----		19
6 가족계획사업 -----		20
7 결핵관리사업 -----		21
8 성병관리사업 -----		22
9 예방접종사업 -----		23
10 학생보건사업 -----		24
11 건강증진 관련시설 지도점검 -----		25
12 금연시범학교 운영 -----		26

## □ 의 약 과 ----- 27

1 의료기관 관리 및 진료 ----- 29

2 약사지도 관리 ----- 31

3 검진(전염병관리) 사업 ----- 32

4 건강검진사업 ----- 33

5 암표지자검진 및 골다공증 조기발견사업 ----- 34

## □ 지역보건과 ----- 35

1. 방문보건사업 ----- 37

2. 방문간호사업 ----- 38

3. 방문진료 ----- 39

4. 이동진료 ----- 40

5. 한방진료 ----- 41

6. 예로사항 연계처리 ----- 42

7. 정신질환자 관리 ----- 43

8. 치매환자관리 ----- 44

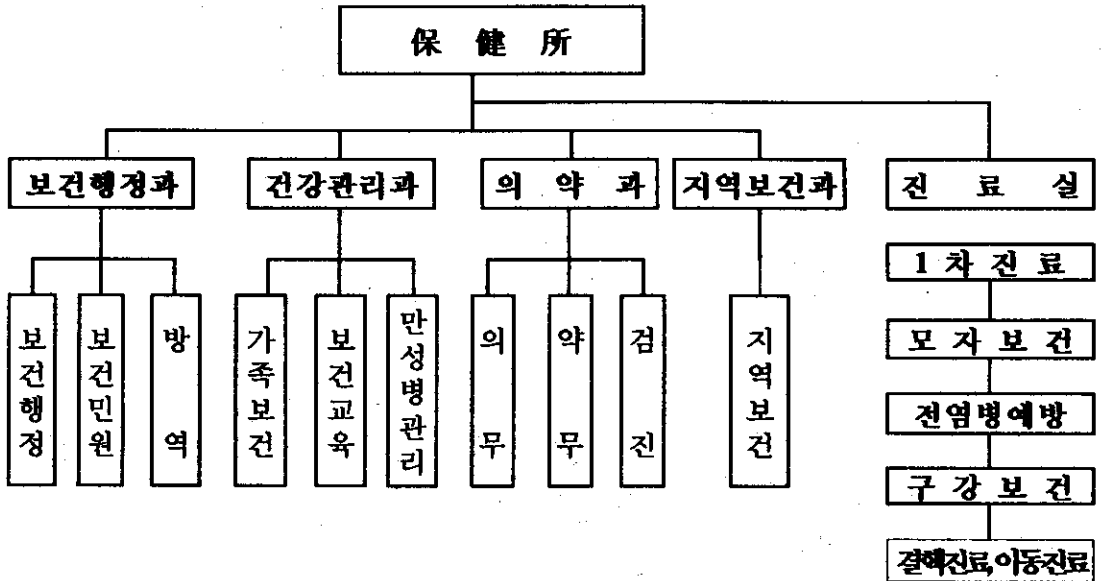
9. 이동목욕 ----- 45

10. 성인병자조집단 교육 ----- 46

11. 재활용구 나눔 센터 ----- 47

# 保健所 一般現況

## □ 組織 및 機構



※ 검사실, X-선실, 건강검진실, 체력측정실, 골밀도측정실, 암검사실, 예방접종실, 약국

## □ 人力現況

정원 81명/현원 78명

1999. 2. 1현재

구분	계	행정직	의무직	약무직	간호직	보건직	의료기술직	기능직	전문직	별정직
계	81 78	9 10	2 2	5 4	26 24	10 10	12 12	11 10	5 5	1 1
보건행정과	31 30	9 10	1 1		1 1	4 3		11 10	5 5	
건강관리과	19 17				14 12	4 4				1 1
의약과	22 23		1 1	5 4	2 3	2 3	12 12			
지역보건과	9 8				9 8					

## □ 主要 業務現況

- 보건행정과 : 기본계획 수립, 지역보건의료사업의 계획·평가·대책 추진  
인사관리(일반직 전문직), 직인관수 및 문서통제, 재무·회계관리, 차량,  
장비, 청사관리, 의료지원  
민원실 운영(환자 및 민원접수), 세외수입 조정 및 징수, 진료비 수납,  
진료비, 건강검진비 청구  
소독업 허가 및 소독의무대상시설 지도 점검, 전염병 역학조사 및 방역  
급성전염병, 식중독 예방, HIV감염자 관리 및 예방대책
- 건강관리과 : 영유아 보건사업, 모성보건사업, 가족계획 및 시술, 성인병  
관리(교육), 노인건강관리(건강진단, 교육), 학생보건관리(성교육, 금연교육  
등), 유아보건(구강보건, 및 시력관리), 체력검진센터 운영('99년), 예방접종  
성병관리, 만성전염병관리, 건강진단 지정의료기관 지정 및 점검  
보건실, 영유아실, 모성실, 결핵실, 체력검진센터 운영
- 의 약 과 : 의료기관 등 관리, 의약품 및 취급업소 관리, 보건에 관한  
실험·검사 및 건강진단, 1차진료실, 구강보건실, 물리치료실 운영  
병리검사실, 방사선실, 건강검진실, 면역혈청검사실, 골밀도검사실 운영
- 지역보건과 : 방문간호사업, 이동진료사업, 방문진료사업, 정신질환자,  
치매환자 관리, 환자 연계처리(의료, 복지, 행정), 예방접종, 건강검진,  
보건교육, 한방진료사업('99년)

# ‘99주요업무계획

## 보건행정과

# 1. “다시 찾고싶은 보건소 가꾸기”운동전개

경기침체와 실업의 증가로 보건소를 이용하는 주민이 많이 늘어나는 반면 구조조정을 통한 민원행정 인력이 상대적으로 줄어 자칫 민원 응대에 소홀하지 않도록 친절민원서비스를 생활화 하고자 함

## □ 추진방향

- 민원실·진료실을 깨끗한 환경으로 조성하여 보건의료 서비스 향상
- 친절민원 응대를 통한 주민 만족행정의 실천
- “Non Stop Service” 제공으로 신속하고 신뢰감을 주는 민원업무 처리

## □ 추진방법

- 민원실·진료실 등 환경 개선할 사항 단계적 시행
- 정기적인 친절교육을 통한 친절봉사의 생활화
- 팀원은 팀별업무 숙지로 신속한 민원처리

## □ 중점 추진사업

- 환경개선 : 보건소에 상설 전시장 운영하여 깨끗하고 정돈된 환경조성
- 친절의 생활화 : 친절교육을 통한 민원응대 자세 개선
- 팀업무 숙지 : 담당자 부재중에도 신속한 업무처리 가능

## □ 예상 효과

- 친절운동 확산을 통해 마음으로부터 우러나오는 친절 정착
- 업무 숙지를 통한 신속한 민원처리
- 환경개선을 통해 “다시 찾고싶은 보건소”로 이미지 개선

## 2. 급성전염병 관리체계 확립

전염병 발생시 역학조사반 을 통한 역학조사 및 보건자 발견사업  
으로 전염병 발생·확산을 조기에 차단하고 전염병예방에 대한 주민  
홍보를 강화하여 주민건강보호에 만전을 기하고자 함

### □ 추진방향

- 역학조사반 편성운영(연중)
- 전염병 발생시 역학조사반 출동
- 전염병예방에 대한 주민홍보 강화

### □ 추진방법

- 역학조사반 구성 운영
  - 기 간 : 연 중
  - 편 성 : 1개반 6명(의사, 간호사, 행정요원, 검사요원, 위생원, 운전원)
  - 임 무 : 전염병발생시 역학조사, 환자격리 조치 및 방역소독활동
- 오염지역 입국자에 대한 관리강화
  - 콜레라등 전염지역 체류후 입국한 자에 대한 전염병관리 강화
- 유행시기별 급성전염병 및 식중독 예방 주민 홍보
  - 지역언론사, 반상회보, 아차산메아리, 각 동사무소 등
- 질병정보모니터망 운영 ( 20개소 )
  - 병원, 호텔, 약국 등 전염병(식중독) 모니터링

### □ 추진일정

- 전염병발생과 확산방지를 위하여 연중 운영
- 의료기관등 전염병 발생신고시 역학조사반 출동



### 3. 방역소독 실시

취약지역등 민원발생 다발지역과 사회복지시설에 대한 방역소독을 강화하고 주민자율방역단을 통하여 방역취약지역에 대한 위생해충 구제를 실시 주민건강증진을 도모함

#### □ 추진방향

- 사회복지시설 및 재래식화장실에 대한 집중 방역소독 실시
- 민원발생 및 하절기 침수지역에 대한 비상방역소독 실시
- 주민자율방역단 운영 및 취약대상시설 정기소독 강화

#### □ 추진방법

- 취약대상시설 특별방역 실시
  - 기 간 : '99. 2월 ~ 10월
  - 대 상 : 사회복지시설 등(20개소), 재래식화장실(253개소)
  - 방 법 : 복지시설등 바퀴벌레 구제(연3회), 화장실(연 2회 이상)
- 하절기 비상방역 근무실시
  - 기 간 : '98. 5. 1 - 9. 30(5개월간)
  - 방 법 : 2인 1조로 장마, 수해시 전염병발생 예방을 위한 비상근무
- 동별 취약대상 방역소독에 따른 주민자율방역단 편성운영
  - 구 성 : 각동 1개반(반별 5명)
- 수해 등 재난발생에 따른 재해대비용 방역약품 비축관리
  - 현 황 : 살충제 252(ℓ), 살균제 84(ℓ), 우물소독약 20(kg)
- 소독방법 점진적 개선(연막소독에서 분무소독으로 점진적 개선)
- 어린이 대공원 주변등 취약대상지역에 대한 정기 소독관리 강화(45개소)
  - 취약대상 : 13개동 25개지역, 사회복지시설 : 4개소, 구립어린이집 13개소, 기타 3개소

## □ 추진일정

구 분	사업목표	대 상	추진기간	비 고
연막소독	60 회	관내 전지역, 주택가 이면로	6~9월	주1회 이상
살충분무소독	150 ha	주택가주변 녹지대, 취약지역	4~10월	2주1회 이상
살균분무소독	150 ha	취약지역13개동, 복지시설 등	년 중	2주1회 이상
항공소독	4 회	중곡1,3,4동, 광장동 (중랑천변, 아차산주변)	7~8월	월2회
유수지 소독	12 ha	중곡,자양,구의 유수지	6~10월	2주1회 이상

## □ 소요예산 : 58,760천원

소독약품구입	29,100천원,	방역기 유류대	9,075천원
방역인부 운영 등	16,060천원,	방역장비 구입	3,300천원
장비유지비	1,225천원		

## 4. 에이즈예방관리

### □ 사업목표

구 분	사업목표	추진기간	비고
HIV감염자 정기면담 및 관리	분기 1 회	연중	
면역기능검사	반기 1 회	"	
사진전시회	1 회	상반기중 실시	

### □ 추진방법

- HIV 감염자 관리 현황
  - 관리대상 감염자 : 9 명
- HIV 감염관리 방법
  - 에이즈 감염자 발견시 역학조사 실시(수시)
  - 감염자와의 정기 면담 : 분기 1 회
  - 면역기능검사 : 반기 1 회 (국립보건원 검사의뢰)
  - 에이즈환자 연계진료 : 대상 4 명(연대 세브란스병원, 진료비 지출)
- 에이즈 예방 홍보
  - 관내 중고생을 대상으로 에이즈에 대한 올바른 지식보급  
(감염위험 행위 및 전파경로, 무료 익명검사 안내, 감염시 관리 등)
  - 학교, 사회단체, 직장단위 교육시 자료제공
  - 에이즈 예방캠페인, 사진전시회 등 시각적 홍보 추진
- 에이즈검사 희망자에 대한 검진강화

□ 소요예산 : 1,000천원

# ‘99주요업무계획

## 건강관리과

## 1. 광진체력검진센터운영

### ☐ 목표

우리구 주민들의 건강상태와 체질등을 정밀 측정하여 주민스스로가 건강을 관리할 수 있도록 운동처방 프로그램 제시로 질높은 건강증진 서비스를 제공

### ☐ 추진방향

- 광진체력검진센터 상설운영
- 건강상태와 체질등의 정밀측정으로 개인에게 적당한 운동프로그램 제시

### ☐ 추진계획

- 광진체력검진센터 상설운영
  - 대 상 : 우리구 주민중 희망자
  - 기 간 : 연중
  - 측정항목
    - 건강검진 : 신장, 체중, 비만도, 혈압, 폐활량 측정
    - 체력검사 : 근력, 유연성, 평형성, 근지구력 측정
    - 운동부하검사 : 심폐지구력 측정
  - 측정결과 : 종합체력평가 및 운동처방 제시
- '99년도 목표 : 1,000명

## 2. 노인건강검진사업

### ☐ 목 표

인구의 고령화 및 질병양상의 다양한 변화에 따라 노인층에 대한 만성 퇴행성 질환의 조기발견을 위한 건강검진을 실시하여 삶의 질 향상 및 주민보건 향상에 기여 하고자 함

### ☐ 추진방향

- 주민중 만 65세 이상 노인에 대한 건강검진 확대.
- 유소견자 사후관리 강화.
- 관내 사립노인정 회원 보건소 방문하여 검진

### ☐ 추진계획

- 대상 : 노인정회원 및 관내 만 65세 이상 노인(1,000명)
- 기간 : '99. 2 - 11월
- 방법
  - 건강진단 실시전 노인정에 방문하여 보건소 차량으로 내소토록 하여 검진
  - 저소득층 거주지역 우선으로 개별 통보하여 보건소 방문토록하여 검진
- 검진항목 : 혈압측정, 채위검사(신장,체중,시력,청력), 혈액검사(6개항목) 소변검사(3개항목), x-선검사, 심전도검사 및 구강검진

### ☐ 예 산

- 구비 1,000천원

### 3. 주민보건교육사업

#### □ 목 표

올바른 건강의식과 행동변화 등을 통하여 질병에 대한 저항력을 증대시키는 건강잠재력을 기르며, 질병 위험요인을 조기발견 관리하여 건강을 유지, 증진시켜 건강수명을 연장하고 삶의 질을 향상시키기 위함

#### □ 추진계획

- 주민건강증진을 위한 보건교육 강화
- 보건교육 자료제작 및 활용
- 집단 및 개별교육 강화

#### □ 세부 추진계획

- 대상 : 지역주민 30,000명
  - 집단교육 ( 노인정, 산업장, 유치원 등 )
  - 개별교육 ( 보건소 내소자 등 )
- 기간 : 연중
- 방법
  - 집단교육 : 노인정, 산업장 등 세부일정에 의거 현장방문 교육
  - 개별교육 : 보건소 내소자 및 방문 출장시 개별교육

#### □ 예 산

- 구비 10,650천원

## 4. 영유아보건의사업

### □ 목 표

- 영유아 건강관리를 위해 성장단계별로 적절한 시기에 건강진단, 예방접종  
신생아에 대한 선천성대사이상검사 등의 보건지도 및 서비스를 제공하여  
영유아의 기초건강을 확보.

### ○ 사업 내역

구 분	주 요 사 업 명	사 업 목 표
영유아 보 건 사 업	영유아 신규등록	2,650명
	영유아 기초건강진단	1차 103명, 2차 13명
	예방접종	피디티 외 4종 38,200명
	선천성대사이상검사 및 사후관리	3,702명

### □ 추진계획

- 대상 : 0세 ~ 6세 영유아
- 기간 : 연중
- 방법
  - 영유아 조기등록 건강관리
  - 등록된 영유아를 대상으로 기초 및 추가예방접종 실시
  - 생후7일이내 전신생아에 대하여 선천성대사이상검사 실시
  - 페닐케톤뇨증 환아에 대한 특수조제분유 제공

### □ 예 산

- 72,454천원(구비 56,192천원,시비16,262천원)



## 5. 모성보건사업

임산부 건강관리를 위해 산전·산후 분만관리, 건강진단과 모유수유  
향상을 위한 교육홍보등으로 모자건강증진에 기여함

### □ 목 표

구 분	주요 사업명	사 업 목 표	비 고
모성 보건 사업	임산부 등록	440명	
	산전·산후 관리	2,200명	
	임산부 건강진단	1차 139명, 2차 13명	
	출산준비교실 운영	300명	주 1회

### □ 추진계획

- 대상 : 임산부
- 기간 : 연중
- 방법
  - 등록된 임산부 건강관리
  - 주기적인 산전관리
  - 건강진단실시 및 고위험부 특별관리
  - 안전분만을 위한 출산준비교실 매주 운영
  - 지역신문등을 활용한 지속적인 모유수유 홍보.

### □ 예 산

- 6,664천원(구비 6,239천원, 시비425천원)

## 6. 가족계획사업

### □ 관리목표

- 인구대치수준의 합계출산율을 유지하므로서 인구의 안정적 성장유지.
- 정부의존 피임수용 형태에서 자율피임실천 분위기 조성
- 저소득층에 대해서는 정부지원 무료 피임보급 계속 실시

구 분	주요 사업명	사 업 목 표	비 고
가 족 계 획 사 업	영구피임	정관 43,난관 11	
	일시피임	자궁내장치 107, 콘돔 1,500	
	기 타	임신진단시약 107	

### □ 추진계획

- 대 상 : 15세 ~ 44세 가임여성
- 기 간 : 연중
- 방 법
  - 피임시술 및 피임약제기구 무료공급
  - 피임시술 확인증 발급
  - 원치않는 임신 및 인공임신중절 예방교육
  - 출생성비 불균형 해소를 위한 지속적 홍보
- 예 산 : 6,557천원(구비 4,173천원, 시비2,384천원)

## 7. 결핵관리 사업

### □ 목 표

- BCG 예방접종으로 결핵에 대한 면역군을 형성하여 발병을 최소화하고, 선진국에 비하여 높은 유병률을 보이고 있는 결핵을 조기 퇴치하여 주민 보건향상에 기여

년 도	환 자 발 건			X-선검진	BCG접종
	균양성	균음성	요관찰		
1999	70	140	110	3,800	5,200

### □ 추진방향

- 결핵환자 조기발견 등록치료하여 유병률 저감
- BCG 예방접종으로 면역인구 확대
- 보건교육 강화

### □ 추진계획

- 대 상 : 전 주민
- 기 간 : 년 중
- 방 법
  - 신생아, 미취학 아동 및 초등학교 1학년 학생에 대한 BCG 접종
  - 주민 X-선 검진 및 객담검사 실시
  - 감염 취약주민에 대한 결핵이동검진 실시
  - 결핵환자에 대한 치료를 강화하여 전염원제거
  - 유관단체, 의료기관과 협조체제 강화
  - 보건교육 및 홍보활동 강화
- 예 산 : 국가관리사업으로 소요기자재 및 약품은 보건복지부에서 배정

## 8. 성병관리 사업

### □ 관리목표

- 성병환자 발생예방과 성병환자들에 대한 치료를 강화하므로서 개인의 건강은 물론 타인에게 전파를 미연에 방지하여 주민의 건강을 보호

년 도	성 병 관 리		비 고
	STD검진	혈청검사	
1999	2,019명	1,754명	

### □ 추진계획

- 대 상 : 위생분야 종사자
- 기 간 : 년 중
- 방 법
- 성병 정기검진 대상자 등록관리 및 정기검진
  - 일반 정기검진 대상자 검진
  - 건강진단 지정의료기관 년 2회 지도점검
  - 성병예방 및 치료를 위한 홍보

### □ 예 산

- 국가관리사업으로 소요기자재 및약품 보건복지부에서 배정

## 9. 예방접종 사업

### □ 목 표

- 전염병의 유행을 방지하기 위해 전염병예방법령에서 규정하는 예방접종을 적기 실시하여 면역군 확대로 전염병 유행을 방지

년 도	일본뇌염		B형간염		장티푸스		유행성 출혈열		인플루엔자	
	유료	무료	유료	무료	유료	무료	유료	무료	유료	무료
1999	12,000	6,900	4,500	5,000	200	2,300	100		5,000	300

### □ 추진방향

- 적기예방접종 실시로 면역군 확대  
○ 예방접종 대상자의 사전파악으로 예방접종 강화  
○ 예방접종 홍보강화

### □ 추진계획

- 대 상 : 전 주민  
○ 기 간 : 년 중

### □ 예 산

- 113,125천원(구비 92,203천원, 시비 20,922천원)

## 10. 학생보건사업

### □ 관리목표

청소년 성교육과 취학전 아동에 대한 불소용액양치와 조기시력검진을 실시하여 청소년 성가치관을 바르게 확립하고 치아우식증등을 예방하며 시력이상 아동을 조기발견 치료하므로서 주민의 건강증진에 기여

구 분	계	청소년성교육	불소용액양치	조기시력검진
1999년	6,950명	4,000명	650명	2,300명

### □ 추진방향

- 순회성교육실시 및 성상담실 운영
- 관내유치원 아동에 대한 불소용액양치 및 시력검사 실시
- 안과 재검대상은 지정된 2차병원에 정밀검사 의뢰

### □ 추진계획

- 대상 : 관내유치원아동 및 청소년
- 기간 : 연중
- 방 법
  - 성교육 대상자에 대한 현지 출장교육 및 성상담실 상설운영
  - 관내 유치원에 현지 출장하여 불소양치 및 잇솔질 실습지도
  - 구강 및 시력관리에 대한 보건교육 병행 실시
  - 관내 유치원에 현지출장, 간이용 시력검사표에 의해 시력검사 실시

### □ 예 산

- 구비 400천원

## 11. 건강증진관련시설 지도점검

### □ 목 표

- 건강증진법령의 규정에 따라 공중이용시설 및 담배판매업소 등에 지도 점검을 강화하여 건강하게 생활할 수 있는 보건환경 여건을 조성하므로서 주민의 건강수명을 연장하고 삶의 질을 향상시키고자 함.
- 대상시설에 대한 반기별 1회 지도점검

### □ 추진방향

- 학교등과 연계한 취약시설 관리강화
- 위반시설주에 대한 엄격한 법적용 확행
- 연중 지속적인 지도점검 실시
- 자율적인 금연분위기 확산유도

### □ 추진계획

- 대 상 : 1,440개소
- 기 간 : 연 중
- 중점단속내용
  - 흡연, 과음경고 문구표기 적정여부
  - 주류의 광고위반 여부
  - 담배자동판매기 설치위반 여부
  - 흡연구역지정 관리위반 여부
  - 19세 미만자에 대한 담배 판매행위 여부

## 12. 금연시범학교 운영

### ☐ 목 표

청소년의 흡연률의 증가에 대비하여 '99년도에는 관내 중·고교 1개소씩 금연시범학교를 지정하여 흡연률을 감소시키고, 흡연시작 연령을 지연시키므로써 학생의 건강증진에 기여하고자 함.

### ☐ 추진방향

- 관내 중·고등학교 각 1개소씩 지정
- 향후 금연운동 확산을 도모
- 흡연학생을 위한 금연교실 운영하여 보건소에서 집중관리
- 청소년 금연교실에 참석한 자의 지속적인 관리

### ☐ 추진계획

- 학교생활지도교사 간담회 개최(반기1회)
- 효과적인 금연지도를 위하여 학교내 금연환경을 조성
- 교과활동 및 특별활동을 통해 흡연예방 교육을 실시하도록 지원
- 지정된 시범학교에 대한 흡연실태 설문지 조사(3월 ~ 4월중)
- 학교 생활지도 교사와 연계하여 월1회 흡연 학생을 위한 청소년 금연학교 입소시켜 10일간 금연교실 운영(1회 10명-15명)

### ☐ 예 산

- 구비 900천원



# ‘99주요업무계획

의 약 과

## 1. 의료기관 관리 및 진료

### 《의료기관 관리》

관내 의료기관(병·의원등 419개소)의 효율적 지도관리로 안정적 진료  
품토를 조성하고, 건전한 의료행위 정착에 기여코자 함

#### ☐ 대 상

종합병원3, 병원5, 의원148, 한의원58, 치과의원102, 안경업소 71  
안마시술소5, 적출물처리업소1, 침시술소1, 치과기공소 25

#### ☐ 관리내용

- 개설신고 및 변경사항 이행 여부
- 진료기록부 및 진단서작성·보존, 허위발급 여부
- 면허대여 및 무면허 의료행위 여부
- 진료과목 표시 및 준수사항 이행 여부
- 응급의료에 관한 법률 이행 여부
- 기타 관계법령 준수 여부 등

#### ☐ 사업기간 : 년중

#### ☐ 기대효과

- 안정적인 진료품토 조성 및 의료수요자의 불편사항 해소
- 의료계의 자율성 제고로 건전한 의료품토 정착

## 〈 진료사업 〉

지역주민의 건강관리를 위한 진료기능으로서의 역할과 친절봉사와  
진료 환경개선 및 서비스 향상으로 주민의 만족도 향상에 기여

### □ 대 상

- 유료 : 의료보험증을 소지한 전주민
- 무료 : 의료보호대상자 및 65세이상 노인

### □ 사업비 : 197,300천원

### □ '99사업목표

사업명	계	1/4분기	2/4분기	3/4분기	4/4분기
목표	43,450	7,850	11,900	11,900	11,800
내과진료	33,000	6,000	9,000	9,000	9,000
치과진료	4,950	850	1,400	1,400	1,300
물리치료	5,500	1,000	1,500	1,500	1,500

### □ 사업 내용

- 일반내과 및 치과 환자의 1차 진료 및 투약
- 65세 이상의 노인 무료진료
- 퇴행성 관절염 등의 통증완화 치료
- 기타 근육운동, 신경치료 등

### □ 기대 효과

- 저렴한 수가로 양질의 의료서비스 제공하여 구민보건 향상
- 저소득층에 대한 진료기회 확대로 보건복지의 향상
- 관절염, 신경통 등 치료로 노인계층의 진료기회를 확대

## 2. 약사지도관리

### 《약사감시》

약사 지도관리의 효율화로 의약품의 유통질서 확립 및 오남용을 방지하고  
우수 의약품만이 공급될 수 있도록 하여 국민 보건수준 향상에 기여코자  
함

#### ☐ 대상 : 284개소

- 약국 225, 의약품 도매업소 6, 의료용구 판매업소 52, 한약방 1

#### ☐ 추진방법

○ 점검회수 : 년 1회 점검

○ 점검방법 : 약사감시반 1개조 편성.운영

○ 주요점검사항

- 무자격자 조제행위, 부정불량 의약품 판매행위 등
- 의약품 유통질서 준수여부

#### ☐ 기대효과

○ 의약품 판매업소의 질적향상으로 국민건강 증진에 기여

### 《마약류 취급업소 지도》

주민들에게 마약류의 폐해성을 널리 알리고 의료용 마약류의 남용을 방지  
힘으로써 국민 건강을 보호하고 마약없는 밝은 사회 조성에 기여코자 함

☐ 대상 : 381개소

- 의약품 도매업소 3, 약국 225, 병.의원 153

☐ 사업비 : 3,200천원

☐ 점검회수 : 년 1회 점검

☐ 점검방법 : 마약감시반 1개조 편성.운영

☐ 주요 점검사항

- 마약류 보관.판매.수불의 적정여부 등 제규정 준수여부

☐ 마약류 오.남용 예방홍보

- 캠페인 년 3회 실시,

- 예방교육 및 반사회보등을 이용한 홍보

☐ 기대효과

- 의료용 마약류의 적정관리로 폐해 최소화

- 마약중독자 없는 사회를 위한 근원적인 의식화에 기여

### 3. 검진(전염병관리)사업

☐ 사업기간 : '99. 1월~계속사업

☐ 사업목적

각종 전염성 질환의 감염여부에 대한 검사실시로 전염병의 유행을 사전에 예방하고 진료에 따른 검사실시로 질병의 진단 및 치료에 기여코자 함.

☐ 추진계획

장티푸스	콜레라	성병검사	에이즈검사	간염검사	생화학 및 일반검사	객담검사	X-선촬영
10,000	700	4,400	3,000	15,000	60,000	2,000	17,800

## 4. 건강검진 사업

### ☐ 사업목적

고혈압, 당뇨병등 각종 성인병 예방을 위한 건강진단을 실시하여, 저소득층 및 희망의 집 노숙자에 대한 의료혜택의 확대 및 건강증진에 기여코자 함.

### ☐ 사업내용

- 1차 검진(기본진료) : 혈압의 16개 항목 검사실시
- 2차 검진(1차 진료시 의심자) : 안저,안압의 20개 항목 검사실시

### ☐ 사업기간 : '99. 1월~계속사업

### ☐ 사업계획

- 생활보호대상자, 노인건강검진 1,000명
- 성인병검진, 노숙자, 주민건강진단 1,850명

### ☐ 기타 건강검진

- 전,의정 건강진단 150명
- 환경미화원 건강진단 300명

### ☐ 사업효과

각종 성인병의 조기발견 및 관리로 구민건강을 보호하고 저소득층과 노숙자에 대한 건강진단 실시로 구민 건강증진에 기여

## 5. 암표지자검진 및 골다공증 조기발견 사업

### □ 사업목적

악성 신생물과 골다공증의 조기진단 필요성의 증대되고, 고가 의료장비의 서민층 이용을 높여 다양한 의료혜택을 부여코자 함.

### □ 사업기간 : '99. 1월~계속사업

### □ 사업내용

- 무료검진 : 생활보호대상자 및 저소득층 대상
  - 암표지자검사 : 200건(여성의 경우 자궁암검사 포함)-4가지 항목
  - 갑상선기능검사 : 100건 - 3가지 항목
  - 골다공증 검진 : 지역보건과에서 의뢰한 자
- 유료검진 : 광진구민중 검사 희망자
  - 사업계획 및 내용

구 분	암표지자검사	갑상선기능검사	골다공증검사	비 고
계 획	2,640	600	1,500	단위(명)
검사항목	4항목	3항목	3부위	
검사수수료	25,000원	12,000원	11,000원	

※ 암표지자검사를 희망하는 여성의 경우 '99년부터 자궁암검사를 추가로 실시하여 검사의 효과를 높이코자 함.

### □ 사업효과

- 생활보호대상자 및 저소득층 주민의 다양한 의료혜택제공
- 악성신생물 및 골다공증의 조기발견으로 건강한 생활유지 및 진료비 절감
- 자궁암검사를 병행실시하여 검사결과의 신뢰도 향상

# ‘99주요업무계획

## 지역보건과



## 1. 방문보건사업

### □ 관리목표

다양한 지역주민의 상황 및 특성에 따라 주민 요구에 적합한 포괄적인 보건의료 서비스를 가족중심으로 제공함으로써 지역주민의 건강을 유지 증진시키는데 있다.

사 업 명	계	1/4분기	2/4분기	3/4분기	4/4분기
방문보건사업	26,150명	6,500명	6,700명	6,700명	6,250명

### □ 추진방법

- 전지역주민의 건강유지 증진으로 건강보장
- 개인이나 환자 또는 질병중심이 아닌 가족중심의 접근
- 방문간호(만성질환자, 거동불능, 장애인등)
- 타 관련기관 및 서비스와의 연계체계 확립
- 주민참여 유도 및 지역사회자원 의 적극 활용

### □ 추진계획

- 방문간호(만성질환자, 거동불능, 장애인등)
- 타 관련기관 및 서비스와의 연계체계 확립
- 주민참여 유도 및 지역사회자원 의 적극 활용

(단위 : 천원)

년 도	총 소요예산	연도별 추진물량	재원조달방법
1999	25,470	26,150 명	구비

## 2. 방 문 간 호 사 업

### □ 관리목표

지역주민을 대상으로 양질의 보건의료 서비스를 제공하여 대상자들의 건강유지 증진을 도우며 환자의 빠른 회복과 환자가족의 건강관리 능력을 알고 건강과 관련된 가정의 문제점을 연계처리하여 주민의 건강보호가 확대되고 자립자활 의욕을 향상시키고자 함.

사 업 명	계	1/4분기	2/4분기	3/4분기	4/4분기
방문간호사업	2,100명	500명	600명	500명	500명

### □ 추진방법

- 전지역 주민의 건강유지 증진으로 건강보장.
- 개인이나 환자 또는 질병 중심이 아닌 가족중심으로의 접근

### □ 추진계획

- 생활보호자 및 저소득가정 수시방문 (만성질환자, 거동불능, 장애인등)
- 동사무소와 구청, 의료기관과의 연계처리 확립
- 주민참여 유도 및 지역사회 자원의 적극활용.

(단위:천원)

년 도	총 소요예산	연도별 추진물량	재원조달방법
1999	14,000	2,100 명	구비

### 3. 방문진료

#### □ 관리목표

환자상태에 따른 진료와 간호를 제공하여 환자들의 건강유지 증진 및 빠른 회복을 도모하여 자립의욕을 향상시키고자 함.

사 업 명	계	1/4분기	2/4분기	3/4분기	4/4분기
방문진료사업	300명	70명	80명	90명	70명

#### □ 추진방법

가정방문 간호중 환자를 발견하고 질병상태에 따라 개별 진료계획을 수립하여 적절한 진찰, 투약, 처치를 실시함.

#### □ 추진계획

- 거동불편 환자 가정 주 2회(매주 수.금요일) 방문.
- 중증환자 발견시 2차, 3차 병원의뢰.

(단위 : 천원)

년 도	총 소요예산	연도별 추진물량	재원조달 방법
1999	6,000	300 명	구비

#### □ 성과측정방법

- 질병상태에 따른 환자의 건강증진 상태측정.
- 목표량에 따른 분기별 평가.

## 4. 이동진료(순회진료)

### □ 관리목표

의료기관을 찾기 힘든 노인들을 위하여 수용시설, 노인정, 저소득집단 지역에 간호사, 의사가 순회진료 함으로서 주민 편의를 도모하고자 함.

사 업 명	계	1/4분기	2/4분기	3/4분기	4/4분기
이 동 진 료	1,200명	250명	350명	350명	250명

### □ 추진방법

주 1회 이동진료 시설을 방문하여 허약한 노인들에게 진료 실시.  
질병예방 및 건강증진에 대한 교육 실시

### □ 추진계획

- 보건소진료팀(의사1명,간호사1명,기사1명) 구성.
- 관내노인정 주1회(매주화요일) 순회진료.
- 대상자별 기록관리 유지

(단위 : 천원)

년 도	총 소요예산	연도별 추진물량	재원조달방법
1999	5,000	1,200 명	구비

### □ 성과측정방법

- 대상자들의 건강증진과 긍정적이고 자립적인 건강상태 평가.
- 목표에 따른 분기별 평가

## 5. 한 방 진 료

### □ 관리목표

한방진료를 선호하는 노인들을 대상으로 광진구 한의사회 협조를 받아 건강을 유지하는데 기여하고 자 함.

사 업 명	계	1/4분기	2/4분기	3/4분기	4/4분기
한 방 진 료	600명	100명	200명	200명	100명

### □ 추진방법

- 주 1회 노인정을 순회하면서 한방진료 실시
- 가정에서 할 수 있는 건강증진법 교육실시

### □ 추진계획

- 한의사회 협조로 매주1회 (매주 목요일) 순회진료.
- 대상자별 기록관리 유지.
- 만성질환자 발견시 보건소 및 2차병원 의뢰.

(단위:천원)

년 도	총 소요예산	연도별 추진물량	재원조달방법
1999	3,000	600 명	구 비

### □ 성과측정방법

- 대상자들의 건강증진상태 평가
- 목표에 따른 분기별 평가.

## 6. 애로사항 연계처리

### □ 관리목표

방문간호업무를 효율적으로 수행할 수 있도록 협조체계를 마련하여 사업에 대한 사항을 홍보하고 문제점 발견시 행정,복지,의료지원 부서와 연계하여 해결하고자 함.

사 업 명	계	1/4분기	2/4분기	3/4분기	4/4분기
연 계 처 리	100명	20명	30명	30명	20명

### □ 추진방법

- 사업에 관련된 사항을 홍보하여 사업성과 제고.
- 지역사회 연계방법으로 조직활용개발 및 정보전달 체계 구축.

### □ 추진계획

- 방문간호 및 방문진료시 2.3차 전문의료기관 연계처리.
- 생활보호책정 및 복지지원, 행정지원.

년 도	총 소요예산	연도별 추진물량	재원조달방법
1999	비예산	100 명	

### □ 성과측정방법

- 대상자의 부분별 애로사항을 연계처리 해 줌으로써 건강하고 안락한 삶의 유지와 건강상태 측정.
- 목표에 따른 분기별 평가.

## 7. 정신질환자 관리

### □ 관리목표

급격한 산업화와 도시화로 인해 사회가 복잡해지고 경쟁이 심해지면서 정신질환이 늘어나고 실업과 빈곤으로 인한 정신질환자가 증가할 것으로 예상되어 우리구에서는 입원수용중심에서 사회복지와 재활중심으로 전환하여 재가 정신장애인과 가족들에게 지속적이고 포괄적인 양질의 서비스를 제공하여 정신건강 증진에 기여하고자 함.

사 업 명	계	1/4분기	2/4분기	3/4분기	4/4분기
정신질환자관리	300명	70명	80명	80명	70명

### □ 추진방법

- 정신질환 발생 고위험군에 대한 예방홍보
- 홍보, 계몽 및 사례관리
- 투약, 증상관리, 일상생활기술, 지역사회 적응훈련.

### □ 추진계획

- 정신질환자 방문사업으로 재가 영세민, 저소득주민 가정방문 상담.
- 낮 치료센터운영 (매주목요일 오후 - 용인정신병원 정신전문간호사 2명).

(단위 : 천원)

년 도	총 소요예산	연도별 추진물량	재원조달방법
1999	2,200	300	구 비

### □ 성과측정방법

- 환자 가정방문 상담, 일상생활기술 재활교육, 사회복지 유도
- 장기환자의 지속적 관리로 재발방지
- 목표에 따른 분기별 평가.

## 8. 치매환자관리

### ☐ 관리목표

보건체계의 변화 발전에 따라 인구의 고령화 현상으로 치매환자 발생이 증가할 것에 대비, 관리대책을 수립, 예방, 조기발견, 치료에 도움을 주고자 노인들에게 반복적인 건강교육 실시로 자기건강 관리 능력을 함양시켜 주고자 함.

사 업 명	계	1/4분기	2/4분기	3/4분기	4/4분기
치매환자관리	10명	2명	2명	3명	3명

### ☐ 추진방법

- 노인들에게 반복적인 건강교육 실시로 자기건강 관리능력을 향상
- 질병예방, 규칙적인 건강진단, 건강한 식습관, 건전한 운동지도

### ☐ 추진계획

- 의료보험 치매환자는 노인전문병원에 의뢰
- 생활보호 치매환자는 중계노인복지관으로 연계의뢰

년 도	총 소요예산	연도별 추진물량	재원조달방법
1999	비예산	10 명	

### ☐ 성과측정방법

- 치매발생 예방정도 및 자기건강 관리정도



## 9. 이동목욕

### ☐ 관리목표

관내거주 척추마비, 고혈압, 전신마비 등 거동불편자로 스스로 목욕할 수 없는 환자를 선정하여 성내복지관 이동목욕팀의 협조로 건강증진에 기여하고자 함.

사 업 명	계	1/4분기	2/4분기	3/4분기	4/4분기
이 동 목 욱	30명	7명	8명	8명	7명

### ☐ 추진방법

- 목욕시 혈행장애 예방으로 마사지, 운동법, 개인위생 지도

### ☐ 추진계획

- 방문간호사 방문간호시 적절한 환자 선정.
- 성내복지관 이동목욕팀에 협조의뢰.
- 월1회 가정방문으로 기초체력 검진후 실시.

년 도	총 소요예산	연도별 추진물량	재원조달방법
1999	비예산	30	

### ☐ 성과측정방법

- 혈행장애 예방 및 개인위생관리 정도

## 10. 성인병 자조집단 교육

### □ 관리목표

고령화에 따른 신체의 노화, 퇴행변형을 최소화하고 건강을 유지 관리하기 위한 올바른 지식을 습득하여 최대한의 삶을 영위토록 하고자 함.

사 업 명	계	1/4분기	2/4분기	3/4분기	4/4분기
자조집단교육	150명	40명	40명	40명	30명

### □ 추진방법

- 그림도안을 이용한 시범교육과 비디오테이프를 이용한 운동프로그램.
- 홍보 및 유인물을 통한 대상자의 적극적인 참여유도

### □ 추진계획

- 건강진단과 정기교육 프로그램을 개발하여 실시.
- 연 2회 외부강사 초청하여 자조 집단교육 실시.
- 노인정 또는 저소득 밀집지역 주민 집단 교육.

(단위 : 천원)

년 도	총 소요예산	연도별 추진물량	재원조달방법
1999	200	150 명	구비

## 11. 재활용구 나눔센터

### □ 관리목표

가정에서 보유하고 있는 유휴재활용구 를 기증받아 재활기구가 필요한 장애인들에게 일정기간 무료로 대여함으로써 I.M.F로 경제적 어려움에 처해있는 장애인의 경제적 부담을 경감시켜 장애인의 자립 및 장애인들이 건강하게 생활할 수 있도록 도움을 주고자 함.

### □ 추진방법

- 일반주민 소유 유휴재활장비 기증으로 무상대여.
- 생활보호자 및 저소득층 장애인 우선대여.
- 방문간호사 가정방문시 신청접수 및 대여.
- 개인별 관리기록부 작성 및 대여.

### □ 추진계획

- 거동불편환자 의 의료재활 서비스 개선.
- 방문간호사 가정방문시 거동불편환자 발굴하여 서비스체계 연계.

(단위 : 천원)

년 도	총 소요예산	연도별 추진물량	재원조달방법
1999	비예산	미 정	비예산

### □ 성과측정방법

- 재활용구 대여로 건강하고 안락한 삶의 유지.
- 장애인들의 자립 및 만족도 측정.